

## «سپ بافی»، هنر دست زوجها

«سپ بافی» مصداق بارز صنایع دستی در معرض فراموشی است. شاهد این ادعا هم این است که این هنر فقط در روستای «چاه نهر» لارستان و با دستان هنرمند ۵ نفر خلق می شود. از روزگاری که در این روستا زن ها و شوهرها کنار هم می نشستند و «سپ بافی» می کردند، سال ها گذشته. اکنون روستا خالی شده و دیگر کسی کنار دست «مش رمضون» و «بی بی نسا» نمی نشیند تا فوت و فن کار را یاد بگیرد و سینی یا به زبان محلی شب بیافد. «سپ بافی» یکی از هنرهای منحصر به فرد در مناطق جنوب کشور است که باید سراغش را فقط از روستای «چاه نهر» بگیریم، زیرا در شهرها و روستاهای دیگر کسی «سپ بافی» نمی کند. «سپ بافی» نوعی هنر بافندگی است که همه اجزای آن از درخت نخل و نی خودروی محلی به دست می آید.

روزنامه

# سایه

سال نوزدهم | شماره پیاپی ۲۷۳۶ | پنجشنبه ۲۳ آذرماه ۱۴۰۲ | قیمت ۵ هزار تومان

www.payama.ir

## رئیس جمهوری خواستار بررسی «میزان واقع نگری» و «قابلیت اجرایی» قانون شد

# دستور بازنگری قانون هوای پاک

۲



رئیس کاپ ۲۸ اعلام کرد که سران کشورها در امارات به یک «توافق تاریخی» برای گذار از سوخت های فسیلی دست یافتند

## توافق پرحاشیه اقلیمی

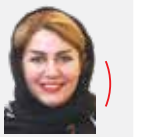
۲



۲

یادداشت

## آن سوی دیوارهای سعدآباد



فاطمه علی اصغر

روزنامه نگار

همه چیز با قطع درختان سعدآباد اتفاق افتاد که در نهایت به شکایت شهرداری تهران از موزه سعدآباد منجر شد اما ماجراهای کاخ موزه سعدآباد به همین موضوع ختم نشد. هر چند موضوع مهمی چون جابه جایی موزه اسناد این کاخ در میان خبرها گم شد اما همچنان چون زخمی تازه برجای ماند. چندی پیش خبرنگار ایسنا این موضوع را از وزیر میراث فرهنگی پرسش کرد و عزت الله ضرغامی هم پاسخ داد که: «از آقای علوی می خواهم که توضیح دهد». این که این توضیح داده شد یا نه، نمی دانیم اما «سید حسین علوی آزاد»، مدیر مجموعه سعدآباد درحالی که در یک برنامه تلویزیونی ماجرای درختان این مجموعه را شرح می داد...

ادامه در صفحه ۲

نتایج پژوهشی درباره طرح های جنگلداری در ایران نشان داد

## کاهش تنوع زیستی با نگاه اقتصادی به جنگل

تعریف مورد اجماع فعلی از جنگل، آشکارا بر سنگ بنای نگاه اکونومیک استوار شده است و کارکردهای اکولوژیک جنگل را به رسمیت نمی شناسد. تجربه عملی در ساختار مدیریتی و حفاظتی جنگل های کشور هم بیانگر این است که بیش از ۹۳ درصد سطح جنگلهای کشور به دلیل عدم همخوانی با مبانی اقتصادی و به طور مشخص ناتوانی در تولید چوب، از چتر حمایتی نگرش «جنگلداری» محروم و به نوعی رها شده هستند.

۳

در نشست «روندهای مصرف صنایع خلاق در جامعه ایرانی» مطرح شد

## توجه صنعت اسباب بازی به محیط زیست و اقوام

۵

مجمع جهانی اقتصاد با همکاری دانشگاه کمبریج راهنمای کاهش انتشار کربن در زنجیره تامین کسب و کارها را منتشر کرد

## ۱۲ فرصت برای اینکه دیگر بهانه نیاورید!

۶

یادداشت

## لزوم چاره اندیشی برای تالاب انزلی



مهدی زارع

رئیس شاخه زمین شناسی فرهنگستان علوم

۵

مرکز

## ایران در جمع پنج کشور تولیدکننده اکسترودر پتروشیمی

خارجی دارد. او تأکید کرد: دانش فنی و تخصصی انباشته در شرکت پتروشیمی شازند از قابلیت حل مشکلات و تولید تجهیزات تخصصی و فوق تخصصی مورد نیاز صنایع پتروشیمی برخوردار است.

پتروشیمی شازند سالانه یک میلیون و ۸۰۰ هزار تن انواع محصولات شیمیایی، پلیمری و سوخت های هیدروکربنی را تولید می کند.

اکسترودر مجموعه محفظه و مارودن است که می توان به عنوان بدنه و واحد اصلی تولید قطعاتی با اشکال مختلف به کار برد. یکی از مهمترین ویژگی پلیمرها و به ویژه پلاستیک ها سهولت شکل پذیری آنهاست. در بعضی حالات، قطعات نیمه کاملی نظیر ورقه ها یا میله های تولید شده متعاقباً با استفاده از روش های متداول ساخت، مانند جوشکاری یا ماشین کاری به قطعه نهایی تبدیل می شود. اما در بسیاری مواقع، قطعه نهایی، علی رغم برخورداری از شکلی کاملاً پیچیده، طی یک مرحله تولید می شود. عملیات حرارت دادن، شکل دادن و خنک کردن ممکن است (مانند تولید لوله با استفاده از اکسترودر) به دنبال یکدیگر و بدون وقفه انجام شود که برای تولید انبوه بسیار مناسب است.

خلیج فارس افزود: با انحصار شکنی متخصصان داخلی، ایران در جمع پنج کشور تولیدکننده اکسترودر پتروشیمی قرار گرفت. اکسترودر واحد LLDPE از جمله تجهیزات فوق تخصصی صنعت پتروشیمی است که در تولید محصول نهایی صنایع پتروشیمی و تبدیل پودر پلیمر به گرانول کاربرد دارد.

او گفت: تجهیز فوق تخصصی اکسترودر به دلیل پیچیدگی های طراحی و آلیاژی که فقط در اختیار ژاپن، آلمان، ایتالیا و آمریکا بود. اکسترودر موجود در شرکت پتروشیمی شازند مدت هفت سال غیر عملیاتی شده بود که با تلاش متخصصان داخلی این شرکت و شرکت های دانش بنیان مهندسی معکوس شد و پس از اجرای همه مراحل آزمایش کیفیت و آزمون های تخصصی به صورت عملیاتی در حال تولید محصول نهایی است.

خلیج فارس گفت: نمونه های خارجی اکسترودر ۱۰ تا ۱۲ میلیون یورو معادل بیش از ۵۰۰ میلیارد تومان در سطح جهانی قیمت دارد که نمونه ساخت ایران با هزینه ۳۰ میلیارد تومان به بهره برداری رسید و از نظر کیفیت هم عملکرد بهتری نسبت به نمونه های



با ساخت تجهیز فوق تخصصی اکسترودر صنعت پتروشیمی به دست توانای متخصصان داخلی، ایران به جمع پنج کشور تولیدکننده این تجهیز در جهان پیوست.

مدیرعامل پتروشیمی شازند گفت: تجهیز فوق تخصصی اکسترودر درحالی تولید شد که به بهانه تحریم ها و بدلیل پیچیدگی های طراحی و آلیاژی که تنها در اختیار چهار کشور بود، این تجهیز در اختیار ایران قرار نمی گرفت.

خوزستان

## ساختمان مرکزی شرکت نفت و گاز اروندان در خرمشهر کلنگ زنی شد

استفاده از ظرفیتهای متقابل به امضا طرفین رسید. مدیرعامل شرکت نفت و گاز اروندان در خصوص موضوعات این تفاهم نامه اظهار کرد: اختصاص یکی از میداین تحت نظر این شرکت به منظور آموزش دانشجویان و کلاس آموزشی یکی از بندهای این تفاهم نامه است.

او حمایت از پروژه های تکمیلی دانشگاه را یکی دیگر از موضوعات این تفاهم نامه عنوان کرد و گفت: تخصیص جایزه برای محققین دانشگاه به منظور تحکیم ارتباط صنعت و آموزش برای آموزش کارکنان صنعت نفت و بالعکس از دیگر بندهای این تفاهم نامه است. مدیرعامل شرکت نفت و گاز اروندان اضافه کرد: همچنین طرح کارورزی ۶ ماهه برای دانشجویان ممتاز به منظور کسب تجربه از دیگر اهداف این تفاهم نامه است.

ساختمان مرکزی شرکت نفت و گاز اروندان با حضور معاون وزیر نفت در خرمشهر کلنگ زنی شد. مدیرعامل شرکت نفت و گاز اروندان گفت، امروز پنجشنبه ۱۶ آذرماه پروژه ساختمان مرکزی شرکت نفت و گاز اروندان با حضور نخستین مدیرعامل شرکت ملی نفت ایران و معاون وزیر نفت، مدیرعامل شرکت ملی مناطق نفت خیز جنوب، مدیرعامل شرکت ملی حفاری ایران، و جمعی دیگر از معاونین و مدیران صنعت نفت کلنگ زنی شد.

عبدالله عذاری اهوازی با اشاره به تخصص یک زمین به مساحت ۳۰ هکتار گفت: قرار است در این ساختمان مرکزی شرکت نفت و گاز اروندان ساخته شود.

در ادامه این مراسم یک تفاهم نامه با رئیس دانشگاه صنعت نفت و اعضای هیئت علمی این دانشگاه در خصوص ارتباط صنعت و دانشگاه و

یزد

## شاهدیه نمایندگی میراث فرهنگی ندارد

صادق مقدم - شهردار شاهدیه گفت: برای ساماندهی و مرمت قلعه تاریخی ایردآباد شهر شاهدیه تاکنون ۱۲۰ میلیارد ریال از اعتبارات داخلی شهرداری هزینه شده است.

«سیدعلی میرزاد» ضمن اعلام این خبر افزود: باغ شهر شاهدیه از سال ۱۳۷۱ به عنوان شهر مستقل اعلام و دارای شهرداری شد، اما هیچ کدام از ارگان های اداری در این شهر نمایندگی ندارند و حتی نمایندگی میراث فرهنگی نیز در شاهدیه دفتری ندارد.

او ادامه داد: با وجود محدودیتهای مالی، برای نگهداری میراث ارزشمند تاریخی و فرهنگی شهر شاهدیه، هزینه هایی از منابع داخلی شهرداری صورت گرفت و در سال جاری نیز بافت تاریخی محله ایردآباد در دست بهسازی و مرمت قرار دارد. شهرداری با بیان انجام محوطه سازی قلعه تاریخی این شهر، یادآور شد: کفسازی کوچه ها و باغچه های قدیمی برای پیاده روی با اعتبار هشت میلیارد ریال و کفسازی و بندسازی تعدادی از معابر اطراف مسجد جامع ایردآباد نیز با اعتبار ۳۰ میلیارد ریال و ایجاد بوستان گل سرخ به وسعت یک هکتار و ۵۰۰ مترمربع با اعتبار حدود ۲۰ میلیارد ریال در حال انجام است.

میرزاد ادامه داد: عملیات کفسازی و بندسازی محور مسجدالنبی (ص) به تل تاریخی با اعتبار ۵۶ میلیارد ریال نیز آغاز شده و بدلیل وجود باغچه های آوار در این منطقه، ساخت دیوار و کنارهای مسیر توسط شهرداری در حال انجام است تا یک مسیری گردشگری در این منطقه ایجاد شود.

او گفت: بافت تاریخی شهر شاهدیه از بافت های شاخص در کشور است و با شماره ۳۰۰ در سال ۱۴۰۰ در فهرست آثار ملی ثبت شده، اما هیچ گونه اعتباری برای آن پیش بینی نشده و شهرداری شاهدیه به عنوان تنها ارگان و اداره موجود در این شهر برای حفظ این بافت ارزشمند هزینه می کند.

شهردار گفت: همه طرح ها و بهسازی انجام شده در بافت تاریخی شاهدیه با تأیید طرح توسط میراث فرهنگی و مشاورین صلاح اجرا شده است. میرزاد عنوان کرد: از مسئولان استان و کشور می خواهیم توجه بیشتری به این شهر داشته باشند و اعتبار و بودجه ای برای حفظ بافت تاریخی شاهدیه اختصاص دهند. همچنین، از شهروندان و کثرتوران این منطقه نیز درخواست همکاری داریم.

شهر شاهدیه در کنار ورودی دروازه قرآن شهر یزد قرار دارد و با بیش از ۲۰ هزار نفر جمعیت از مناطق ایردآباد، گردفرمز و نصرت آباد تشکیل شده است. قلعه تاریخی شاهدیه یزد به شماره ۶۳۸ در سال ۱۳۸۱ به ثبت ملی رسیده است.

با صلوات بر محمد وآل محمد \* مهار تورم، رشد تولید \* ایران پایدار به وسعت ایمان، به بلندی امید

## شرکت معادن زغال سنگ کرمان

آگهی مزایده عمومی  
شماره ۰۲۰۰۹۵۵۱۱۰۰۰۰۲۱ (شماره مزایده مرجع) ۰۲۹۴۲۰۳۳

شرکت معادن زغال سنگ کرمان در نظر دارد فروش یک دستگاه رودر EBZ۲۰۰ Boom-type Roadheader خود را با جزئیات مندرج در اسناد مزایده به بهره گیری از سامانه تدارکات الکترونیکی دولت با شماره مزایده ۰۱۰۱۰۹۵۵۱۱۰۰۰۰۲۱ به صورت الکترونیکی به فروش برساند. واگذار نماید.

شامل خرید و دریافت اسناد مزایده (در صورت وجود هزینه مربوطه) پرداخت تضمین شرکت در مزایده (دو بده) ارسال پیشنهاد قیمت، بازگشایی پاکات، اعلام به برنده، واريز وجه و مزایده تحویل کالا در بستر سامانه از این طریق امکان پذیر می باشد.

۲- پیشنهاد می گردد با توجه به موضوع مزایده قبل از ارائه پیشنهاد از کارخانه بازدید به عمل آید.

۳- علاقمندان به شرکت در مزایده می بایست جهت ثبت نام و دریافت گواهی الکترونیکی توکن با شماره های ذیل تماس حاصل نمایند. مرکز پشتیبانی و راهبری سامانه ۰۲۱۴۱۹۳۴

اطلاعات تماس دفتر ثبت نام سایر استان ها در سایت سامانه ستاد بخش ثبت نام/ پروفایل مزایده گر موجود است.

زمان بازگشایی: تاریخ ۱۴۰۲/۰۷/۱۷ ساعت ۰۹:۰۰  
زمان اعلام برنده: تاریخ ۱۴۰۲/۰۷/۱۸ ساعت ۰۹:۰۰  
ضمنا رعایت موارد ذیل الزامی می باشد:

۱- برگزاری مزایده صرفاً از طریق سامانه تدارکات الکترونیکی دولت می باشد و کلیه مراحل فرایند مزایده

تاریخ انتشار نوبت اول: ۱۴۰۲/۰۷/۲۳ - تاریخ انتشار نوبت دوم: ۱۴۰۲/۰۷/۲۵

شرکت معادن زغال سنگ کرمان  
www.setadiran.ir

## آگهی مناقصه ۰۲/۱۴۷۸

شرکت توسعه آهن و فولاد گل گهر در نظر دارد "ساخت ده ست تیوب باندل شرکت توسعه آهن و فولاد گل گهر" را از طریق برگزاری مناقصه عمومی به پیمانکار واجد شرایط واگذار نماید.

مقاضیان می توانند جهت دریافت اسناد مناقصه از طریق سایت اینترنتی شرکت به آدرس [www.gisdco.com](http://www.gisdco.com)، بخش مزایده ها و مناقصه ها مراجعه نمایند.

نشانی محل تحویل مدارک:

دفتر کارخانه به آدرس، کرمان، سیرجان، کیلومتر ۵ جاده شیراز، کیلومتر ۵ جاده اختصاصی، شرکت توسعه آهن و فولاد گل گهر، دبیرخانه کمیسیون معاملات.

مناقصه حاضر به صورت یک مرحله ای بوده، لذا مناقصه گران می بایست پاکت "الف"، "ب" و "ج" را شامل ضمانت نامه، پیشنهاد فنی و مالی در زمان و محل مقرر تحویل نمایند.

جهت کسب اطلاعات بیشتر با شماره های ۰۳۴-۳۱۲۹۴۰۶۳ یا شماره تلفن ۰۹۱۳۵۰۱۲۸۱ بنام آقای یورواغی در روزهای شنبه الی چهارشنبه در ساعات اداری تماس حاصل فرمایید.

پاسخ سوالات فنی مناقصه گران که از طریق تکمیل فرم TCL ( موجود در پیوست "اسناد فنی" مناقصه) حداکثر تا تاریخ ۱۴۰۲/۰۹/۲۹ به آدرس ایمیل [pourvaezi.gisdco@gmail.com](mailto:pourvaezi.gisdco@gmail.com) ارسال شده، در سایت بارگذاری خواهد شد.

آخرین مهلت ارسال مدارک: ۱۴۰۲/۱۰/۰۶

شرکت توسعه آهن و فولاد گل گهر  
GOLDEN IRON & STEEL DEVELOPMENT CO.  
دبیرخانه کمیسیون معاملات

[www.gisdco.com](http://www.gisdco.com)











## خبر

«مضيف» به نام عراق ثبت جهانی شد

## درخواست اعتراض وزیر به ثبت جهانی «مضيف»

«مضيف» سازه‌ای از نی تالاب که دی ۱۳۹۰ در فهرست آثار ملی ایران قرار گرفته بود اخیرا به عنوان یکی از میراث‌های جهانی به نام کشور عراق به ثبت جهانی رسید. در هجدهمین جلسه کمیته بین دولتی حفاظت از میراث فرهنگی ناملموس که در شهر کاسان جمهوری بوتسوانا برگزار شد، سازه «مضيف» به عنوان سازه‌ای از نی که مربوط به سبک زندگی تالاب‌نشینان جنوب ایران و عراق است به نام عراق در فهرست آثار جهانی قرار گرفت و حالا فعالان میراث فرهنگی خوزستان از وزیرمیراث فرهنگی، گردشگری و صنایع‌دستی می‌خوانند نسبت به این ثبت اعتراض کند.

«مضيف» به‌معنای محل ضیافت، همان اتاق پذیرایی از مهمان است که در بین مردمان عرب مرسوم است. این مهمان‌خانه قدمتی بسیار طولانی دارد و ساخت آن به چهار هزار سال پیش از میلاد مسیح برمی‌گردد. سومری‌ها اولین افرادی بودند که از نی‌های مردابی برای ساخت مضيف استفاده کردند. از جمله ویژگی‌های مضيف که باعث محبوبیت آن شده است، می‌توان به خنک بودن آن در گرمای تابستان اشاره کرد.

یک فعال میراث فرهنگی خوزستان با بیان اینکه مضيف یک سازه منحصربه‌فرد از جنس نی و حصیر و همان مهمانخانه معروف عشایر جنوب کشورمان است به «پیام ما» گفت: «مضيف، میراث مردم خوزستان و به صورت اختصاصی مردم تالاب‌نشین یا هوزنشین است. هوزنشینان، سبک زندگی خاصی دارند و زندگی‌شان معطوف به نی‌های تالاب است به طوری که ارتباط اجتماعی و اقتصادی زیادی با آب و تالاب دارند. آن‌ها نام انواع ماهی‌های تالاب را روی فرزندان خود می‌گذارند، اقتصادشان با آب گره خورده است و از نی‌های تالاب برای خودشان خانه‌های شناور می‌سازند که همین مضيف یا محل پذیرایی از مهمانان است.» به گفته «فاسم آل‌کتیر»، این سازه ساخته شده از نی‌های بلند مردابی، با قدمتی هفت هزار ساله سازه‌ای به ظاهر ساده است که ساختی پیچیده دارد و بعد از ثبت ملی در ایران، به کم‌شور عراق و هم ایران هر یک با تلاش‌هایی سعی می‌کردند آن را به عنوان ظرفیت گردشگری معرفی کنند.

## خبر

«مضيف» به نام عراق ثبت جهانی شد

## درخواست اعتراض وزیر به ثبت جهانی «مضيف»

«مضيف» سازه‌ای از نی تالاب که دی ۱۳۹۰ در فهرست آثار ملی ایران قرار گرفته بود اخیرا به عنوان یکی از میراث‌های جهانی به نام کشور عراق به ثبت جهانی رسید. در هجدهمین جلسه کمیته بین دولتی حفاظت از میراث فرهنگی ناملموس که در شهر کاسان جمهوری بوتسوانا برگزار شد، سازه «مضيف» به عنوان سازه‌ای از نی که مربوط به سبک زندگی تالاب‌نشینان جنوب ایران و عراق است به نام عراق در فهرست آثار جهانی قرار گرفت و حالا فعالان میراث فرهنگی خوزستان از وزیرمیراث فرهنگی، گردشگری و صنایع‌دستی می‌خوانند نسبت به این ثبت اعتراض کند.

«مضيف» به‌معنای محل ضیافت، همان اتاق پذیرایی از مهمان است که در بین مردمان عرب مرسوم است. این مهمان‌خانه قدمتی بسیار طولانی دارد و ساخت آن به چهار هزار سال پیش از میلاد مسیح برمی‌گردد. سومری‌ها اولین افرادی بودند که از نی‌های مردابی برای ساخت مضيف استفاده کردند. از جمله ویژگی‌های مضيف که باعث محبوبیت آن شده است، می‌توان به خنک بودن آن در گرمای تابستان اشاره کرد.

یک فعال میراث فرهنگی خوزستان با بیان اینکه مضيف یک سازه منحصربه‌فرد از جنس نی و حصیر و همان مهمانخانه معروف عشایر جنوب کشورمان است به «پیام ما» گفت: «مضيف، میراث مردم خوزستان و به صورت اختصاصی مردم تالاب‌نشین یا هوزنشین است. هوزنشینان، سبک زندگی خاصی دارند و زندگی‌شان معطوف به نی‌های تالاب است به طوری که ارتباط اجتماعی و اقتصادی زیادی با آب و تالاب دارند. آن‌ها نام انواع ماهی‌های تالاب را روی فرزندان خود می‌گذارند، اقتصادشان با آب گره خورده است و از نی‌های تالاب برای خودشان خانه‌های شناور می‌سازند که همین مضيف یا محل پذیرایی از مهمانان است.» به گفته «فاسم آل‌کتیر»، این سازه ساخته شده از نی‌های بلند مردابی، با قدمتی هفت هزار ساله سازه‌ای به ظاهر ساده است که ساختی پیچیده دارد و بعد از ثبت ملی در ایران، به کم‌شور عراق و هم ایران هر یک با تلاش‌هایی سعی می‌کردند آن را به عنوان ظرفیت گردشگری معرفی کنند.

| **راجل حسینیان** |

| **روزنامه‌نگار** |

«سُپ‌بافی» یکی از هنرهای منحصر به فرد در مناطق جنوب کشور است که باید سراغش را فقط از روستای «چاه نهر»، بگیریم، زیرا در شهرها و روستاهای دیگر کسی «سُپ‌بافی» نمی‌کند. «سُپ‌بافی»، نوعی هنر بافندگی است که همه اجزای آن از درخت نخل و نی خوردری محلی به دست می‌آید. با ورود انواع ظروف به بازار با جنس‌های متنوع کاربرد سبب کمتر شده و تولید و فروش آن هم از رونق افتاد.

**[ ۷ ] چاهنهر ، تنها خاستگاه «سُپ‌بافی»**

برای راه‌اندازی یک کسب‌کار ایده‌های مختلفی



**فقط چهار موسسید کرده در روستای چاه نهر لارستان «سُپ‌بافی» می‌کنند**

# «سُپ‌بافی»، هنر دست زوج‌ها

**تمایل جوانان به زنده نگه داشتن هنر ابا و اجدادی‌شان راهی هم برای اشتغالزایی در روستا باز می‌کند**

**«سُپ‌بافی» مصداق بارز صنایع دستی در معرض فراموشی است. شاهد این ادعا هم این است که این هنر فقط در روستای «چاه نهر» لارستان و با دستان هنرمند ۵ نفر خلق می‌شود. از روزگاری که در این روستا زن‌ها و شوهرها کنار هم می‌نشستند و «سُپ‌بافی» می‌کردند، سال‌ها گذشته. اکنون روستا خالی شده و دیگر کسی کنار دست «مش رضون» و «بی‌بی نسا» نمی‌نشیند تا فوت و فن کار را یاد بگیرد و سبنی یا به زبان محلی سُبب بیاقد.**

«سُپ‌بافی» یکی از هنرهای منحصر به فرد در مناطق جنوب کشور است که باید سراغش را فقط از روستای «چاه نهر»، بگیریم، زیرا در شهرها و روستاهای دیگر کسی «سُپ‌بافی» نمی‌کند. «سُپ‌بافی»، نوعی هنر بافندگی است که همه اجزای آن از درخت نخل و نی خوردری محلی به دست می‌آید. با ورود انواع ظروف به بازار با جنس‌های متنوع کاربرد سبب کمتر شده و تولید و فروش آن هم از رونق افتاد.

**[ ۷ ] چاهنهر ، تنها خاستگاه «سُپ‌بافی»**

برای راه‌اندازی یک کسب‌کار ایده‌های مختلفی

باغ به مساحت ۹۴۴۱/۲۳ مترمربع.

۴۵۴ فرعی آقای احمد دلشادی منوجان و محمدرضا دلشادی منوجان و حسن دلشادی منوجان و دادعیاس دلشادی منوجان ووسین دلشادی منوجان فرزندان چراغ ششادنگ یک قطعه باغ به مساحت ۳۱۹۰/۲۶مترمربع.

۴۵۵ فرعی آقای علی صادقی تجدانپور فرزند حسین ششادنگ یک قطعه زمین مزروزی به مساحت ۱۳۸۴/۴۵ مترمربع.

۴۵۶ فرعی آقای مهدی خیرالدینش فرزند درویش ششادنگ یک قطعه باغ به مساحت ۱۷۳۸/۵۰ مترمربع.

۴۵۷ فرعی آقای مصطفی شهرایی فرزند علی ششادنگ یک قطعه زمین مزروزی به مساحت ۳۳۷۲/۰۷ مترمربع.

۴۵۸ فرعی آقای گل حاجی چترزوی و موسی چترزوی فرزندان مراد ششادنگ یک قطعه زمین مزروزی به مساحت ۱۳۵۶۸/۶۶مترمربع.

۴۵۹ فرعی آقای اسحق نظری سرگرونی فرزند گل محمد ششادنگ یک قطعه زمین مزروزی به مساحت ۸۶۵۰/۴۰ مترمربع.

۴۶۰ فرعی آقای لطف الله نظری منوجان فرزند قیدی ششادنگ یک قطعه باغ به مساحت ۱۹۶۶/۸۷ مترمربع.

۴۶۱ فرعی آقای یعقوب نظری منوجان فرزند دین محمد ششادنگ یک قطعه زمین مزروزی به مساحت ۱۸۰۶/۲۹ مترمربع.

۴۶۲ فرعی آقای اکبر چترزوی فرزند غلام و غیره ششادنگ یک قطعه زمین مزروزی به مساحت ۲۶۶۸/۲۶ مترمربع.

۴۶۳ فرعی آقای رضا جدایی فرزند مراد ششادنگ یک قطعه باغ به مساحت ۱۹۶۶/۸۵مترمربع.

۴۶۴ فرعی آقای محمدرضا حاجبی سرگرونی فرزند علی ششادنگ یک قطعه باغ به مساحت ۱۴۵۸/۲۱مترمربع.

۴۶۷ فرعی آقای اکبر چترزوی فرزند رضا ششادنگ یک قطعه زمین مزروزی به مساحت ۵۲۳/۵۳مترمربع.

۴۶۸ فرعی آقای مصیب جدایی فرزند شاهو ششادنگ یک قطعه زمین مزروزی به مساحت ۲۳۰۸/۰۹مترمربع.

۴۶۹ فرعی آقای اسفندیار براهویی فرزند جان محمد ششادنگ یک قطعه باغ به مساحت ۳۶۸۰/۸۹مترمربع.

۴۷۰ فرعی آقای دادعلی جدایی فرزند علی ششادنگ یک قطعه زمین مزروزی به مساحت ۱۱۲۰/۴۲ مترمربع.

۴۷۱ فرعی آقای علی حاجبی سرگرونی فرزند گل محمد ششادنگ یک قطعه زمین مزروزی به مساحت ۴۹۹/۷۹ مترمربع.

۴۷۲ فرعی آقای خلیل چترزوی فرزند حسین ششادنگ یک قطعه باغ به مساحت ۱۶۲۸/۸۱مترمربع.

۴۷۳ فرعی آقای میرگل جدایی فرزند دادعلی ششادنگ یک قطعه باغ به مساحت ۳۴۵۶/۸۸ مترمربع.

۴۷۴ فرعی آقایان مالک زارعی منوجان و عیسی زارعی منوجان فرزندان علی ششادنگ یک قطعه زمین مزروزی به مساحت ۲۵۶۰/۱۶مترمربع.

۴۷۵ فرعی آقای حامد نظری منوجان فرزند محمد و آقای محمد نظری منوجان فرزند مراد ششادنگ یک قطعه زمین مزروزی به مساحت ۱۹۹۰/۶ مترمربع.

۴۷۶ فرعی آقای دادمحمد نظری منوجان فرزند عدیاله ششادنگ یک قطعه زمین مزروزی به مساحت ۴۷۳۳/۶۸ مترمربع.

۴۷۷ فرعی آقای عیسی زارعی فرزند محمد ششادنگ یک قطعه باغ به مساحت ۱۷۸۱/۳۳ مترمربع.

۴۷۵ فرعی آقای موسی سالاری فرد فرزند علی ششادنگ یک قطعه باغ به مساحت ۴۰۲/۴۹ مترمربع.

۴۶۶ فرعی آقای موسی نظری منوجان فرزند غلامعلی ششادنگ یک قطعه باغ به مساحت ۳۷۱۱/۸۱ مترمربع.

۴۶۷ فرعی آقایان سعید زارعی فرزند ابراهیم و غیره ششادنگ یک قطعه باغ به مساحت ۱۱۶۷۴/۳۱ مترمربع.

۴۶۹ فرعی آقای محمد جدایی منوجان فرزند موسی ششادنگ یک قطعه زمین مزروزی به مساحت ۱۷۷۲۰/۱ مترمربع.

۴۵۰ فرعی آقای محمد حاجی پور فرزند حاجی ششادنگ یک قطعه زمین مزروزی به مساحت ۱۸۵۳۳/۳۹ مترمربع.

از ساعت ۷ صبح روز سه شنبه مورخه ۱۹ /۱۰/۱۴۰۲ در محل شروع و بعمل خواهد آمد .

۴۵۱ فرعی آقایان مجتبی جدایی و علی جدایی و مرتضی جدایی فرزندان غلامحسین ششادنگ یک قطعه باغ به مساحت ۱۳۷۸۸/۸۶ مترمربع.

۴۵۲ فرعی آقای ایوب خیرالدینش فرزند محمد ششادنگ یک قطعه

زمین مزروزی به مساحت ۷۷۷۴/۱۱ مترمربع.

۴۸۵ فرعی آقای شنبه نظری سرگرونی فرزند گل محمد ششادنگ یک قطعه باغ به مساحت ۱۵۳۳۷/۸۶ مترمربع.

۴۸۶ فرعی آقای رضا صادقی تجدانو فرزند احمد ششادنگ یک قطعه باغ به مساحت ۴۷۱۳۳/۴۹ مترمربع.

۴۸۷ فرعی خانم آمنه جدایی فرزند رضا ششادنگ یک قطعه زمین مزروزی به مساحت ۱۰۶۷/۴۱ مترمربع.

۴۸۸ فرعی آقای شعبان جدایی فرزند گل محمذو غیره ششادنگ یک قطعه زمین مزروزی به مساحت ۲۲۲۰/۲۴ مترمربع.

۴۸۹ فرعی آقایان ایوبز نظری منوجان و مجید نظری منوجان فرزندان عبدل(باسویه) ششادنگ یک قطعه باغ به مساحت ۸۱۲/۴۴ مترمربع.

۴۹۰ فرعی خانم گوهر دوراندیش فرزند رضا ششادنگ یک قطعه باغ به مساحت ۸۶۶۶/۴۷ مترمربع.

۴۹۱ فرعی آقای علی جدایی فرزند مراد ششادنگ یک قطعه باغ به مساحت ۵۴۶۶/۳۱ مترمربع.

۴۹۲ فرعی آقای میرداد جدایی فرزند رضا ششادنگ یک قطعه زمین مزروزی به مساحت ۴۰۸/۷۷ مترمربع.

۴۹۳ فرعی آقای خالد فرزند عیسی ششادنگ یک قطعه باغ به مساحت ۲۲۴۰/۴۲ مترمربع.

۴۹۴ فرعی آقای اکبر جدایی فرزندحسین ششادنگ یک قطعه زمین مزروزی به مساحت ۱۰۶۷/۸۱مترمربع.

۴۹۵ فرعی آقای اسحاق چکین فرزند محکد ششادنگ یک قطعه زمین مزروزی به مساحت ۱۳۷۶۶/۶۵ مترمربع.

از ساعت ۷ صبح روز یکشنبه مورخه ۲۱ /۱۰/۱۴۰۲ در محل شروع و بعمل خواهد آمد .

۴۹۶ فرعی آقای میرداد جدایی فرزند رضا ششادنگ یک قطعه زمین مزروزی به مساحت ۲۹۲۳/۵۶مترمربع.

۴۹۷ فرعی اصغر نظری فرزند محمد ششادنگ یک قطعه باغ به مساحت ۲۲۴۷/۲۰ مترمربع.

۴۹۸ فرعی آقای حسن صادقی اصل فرزند حسین ششادنگ یک قطعه زمین مزروزی به مساحت ۱۷۰۸/۰۸ مترمربع.

۴۹۹ فرعی آقای حسین جدایی فرزند مراد ششادنگ یک قطعه زمین مزروزی به مساحت ۲۳۰۵/۰۹مترمربع.

۴۹۰ فرعی آقای اسفندیار براهویی فرزند جان محمد ششادنگ یک قطعه باغ به مساحت ۳۶۸۰/۸۹مترمربع.

۴۹۱ فرعی آقای دادعلی جدایی فرزند علی ششادنگ یک قطعه زمین مزروزی به مساحت ۱۱۲۰/۴۲ مترمربع.

۴۹۲ فرعی آقای علی حاجبی سرگرونی فرزند گل محمد ششادنگ یک قطعه زمین مزروزی به مساحت ۴۹۹/۷۹ مترمربع.

۴۹۳ فرعی آقای خلیل چترزوی فرزند حسین ششادنگ یک قطعه باغ به مساحت ۱۶۲۸/۸۱مترمربع.

۴۹۴ فرعی آقای میرگل جدایی فرزند دادعلی ششادنگ یک قطعه باغ به مساحت ۳۴۵۶/۸۸ مترمربع.

۴۹۵ فرعی آقای علی بیت الهی فرزند حسین ششادنگ یک قطعه زمین مزروزی به مساحت ۳۵۸۵۶/۹۲ مترمربع.

۴۹۵ فرعی آقای حامد دستگردی فرزند چراغ ششادنگ یک قطعه زمین مزروزی به مساحت ۱۱۲۴/۵۹مترمربع.

۴۹۶ فرعی آقای حسن حافظی فرزند دادعلی ششادنگ یک قطعه زمین مزروزی به مساحت ۹۸۸/۵۶مترمربع.

۴۹۷ فرعی آقای سهراب نظری پورفرزند پیرداد ششادنگ یک قطعه زمین مزروزی به مساحت ۴۹۷/۶۸ مترمربع.

۴۹۸ فرعی آقای ققیر نظری فرد فرزند صفر ششادنگ یک قطعه زمین مزروزی به مساحت ۲۸۸۷/۴۷ مترمربع.

۴۹۹ فرعی آقای عیسی نظری منوجان فرزند صفر ششادنگ یک قطعه باغ به مساحت ۲۷۳۳/۲۰مترمربع.

۵۰۰ فرعی خانم آسیه سلیمانی عباس آبادی فرزند شعبان ششادنگ یک قطعه زمین مزروزی به مساحت ۱۱۲۴۰/۶۵ مترمربع.

۵۰۱ فرعی آقایان ایوبز نظری منوجان ومجید نظری منوجان فرزندان عبدل(باسویه) ششادنگ یک قطعه زمین مزروزی به مساحت ۱۱۲۴۰/۶۵ مترمربع.

۵۰۲ فرعی آقای نوید دوراندیش فرزند ابراهیم ششادنگ یک قطعه زمین مزروزی به مساحت ۴۹۹/۷۹ مترمربع.

۵۰۳ فرعی آقایان ایوبز نظری منوجان فرزند مراد و غیره ششادنگ یک قطعه زمین مزروزی به مساحت ۱۱۲۴۰/۶۵ مترمربع.

۵۰۴ فرعی آقای عیسی نظری منوجان فرزند احمد ششادنگ یک قطعه زمین مزروزی به مساحت ۳۴۵۶/۸۸ مترمربع.

۵۰۵ فرعی آقای عبدالحمید حافظی فرزند احمد ششادنگ یک قطعه زمین مزروزی به مساحت ۱۱۷۴۹/۶۸ مترمربع.

از ساعت ۷ صبح روز شنبه مورخه ۲۳ /۱۰/۱۴۰۲ در محل شروع و بعمل خواهد آمد .

لازم برای «سُپ‌بافی».

**[ ۷ ] «سُپ‌بافی» و زوج‌ها**

زن و شوهر کنار هم می‌نشستند و «سُپ‌بافی» می‌کردند؛ هماهنگ و همدل. سُپ‌ها با عشق بافته می‌شوند؛ وقتی زوج‌ها با هم گپ می‌زنند و می‌خندند، وقتی ناگفته‌ها را با نگاه به هم می‌رسانند. حالا در روستای «چاهنهر» فقط ۲ زوج باقی ماندند که «سُپ‌بافی» می‌کنند.

اخلاقی می‌گوید که وقتی با بافندگان سُپ در روستا آشنا شده آن‌ها ۳ زوج بودند. چندی پیش همسر یکی از خانم‌ها از دنیا می‌رود و او هم «سُپ‌بافی» را کنار می‌گذارد. انگار وقتی یاری نداشته باشی، نمی‌توانی سُپ بافی کنی. برای همین هم این هنر یاری می‌خواهد و مهر. فراموشی این هنر فقط از بین رفتن یک نوع صنایع دستی نیست، از بین رفتن یک شیوه زیستن مهربانانه است. «مش رضون» و «بی‌بی نسا» در حیاط خانه‌شان در روستا «سُپ‌بافی» می‌کنند. مش رضون معزازان پله‌ها را پایین می‌آید. می‌نشیند و پاهایش را دراز می‌کند تا درد کمتری داشته باشد. نی‌های نازک شده را در آب می‌زند تا نرم شود و شکل بگیرد و شروع به بافتن می‌کند. بی‌بی نسا می‌گوید که ۷۰ سال دارد و از وقتی به یاد دارد کار کرده و زحمت کشیده.

بافت این محصول حصیری نسل به نسل از پدر به پسر و از مادر به دختر رسیده و حالا که هیچ کسی دوست ندارد در روستا بماند و

«سُپ‌بافی» کند، بی‌بی نسا هنرش را در سینه نگه می‌دارد. «سُپ‌بافی» هم برای خودش راه

و رسمی دارد. قسمت‌های محکم و سخت را

مردها می‌بافند و قسمت‌های ظریف و رنگی را زنان. در واقع رویه

قاب و پشت آن را همسران‌شان به سرانجام می‌رسانند.

«سُپ‌بافی» به «پیام ما» می‌گوید: «وقتی نی‌ها برش داده می‌شود به آن خُنگ می‌گویند و سپس با رنگ‌های قرمز و سبز، رنگ‌آمیزی می‌کنند. سُپ در اندازه‌های کوچک، متوسط و بزرگ تولید می‌شود. قاب و پشت سبب هم از درخت نخل است و برش آن زحمت بیشتری می‌خواهد. نی بافی اما هنر و ظرافت بیشتری دارد و کار خانم‌هاست.»

**[ ۷ ] کاربرد «سُپ‌بافی»**

این هنر منحصربه‌فرد روستای «چاه نهر» یک محصول دارد: «یک نوع سبنی». ابزاری که کاربردهای مختلفی داشته است؛ از نگهداری وسایل تا وسیله‌ای که همیشه پای تیر بوده و نان را روی آن می‌گذاشتند تا سرد شود. حالا که تئوری نیست و انواع و اقسام ظروف چینی و سرامیکی و پلاستیکی بازار

را پر کرده، چطور باید به استقبال مشتری از سُپ امید بست؟ پاسخ‌مان را «اخلاقی» که کارشناس معماری هم هست، اینطور می‌دهد: «این مشکل را با تغییر کاربری باید حل کرد به طوری که سُپ به زندگی امروز بیاید و برای خودش جا باز کند. ما در طراحی جدید با سُپ، آب‌زور، استند گل و میز عسلی درست کردیم و به دست مشتری دادیم. سبنی هم

## بازمانده «سُپ‌بافی»:

کسی دوست ندارد در روستا بماند و

«سُپ‌بافی» کند، بی‌بی نسا هنرش

را در سینه نگه می‌دارد. «سُپ‌بافی» هم برای خودش راه و رسمی

دارد. قسمت‌های محکم و سخت

را مردها می‌بافند و قسمت‌های

ظریف و رنگی را زنان. در واقع رویه

قاب و پشت آن را همسران‌شان

به سرانجام می‌رسانند.

«سُپ‌بافی» به «پیام ما» می‌گوید: «وقتی نی‌ها برش داده می‌شود به آن خُنگ می‌گویند و سپس با رنگ‌های قرمز و سبز، رنگ‌آمیزی می‌کنند. سُپ در اندازه‌های کوچک، متوسط و بزرگ تولید می‌شود. قاب و پشت سبب هم از درخت نخل است و برش آن زحمت بیشتری می‌خواهد. نی بافی اما هنر و ظرافت بیشتری دارد و کار خانم‌هاست.»

«سُپ‌بافی» به «پیام ما» می‌گوید: «وقتی نی‌ها برش داده می‌شود به آن خُنگ می‌گویند و سپس با رنگ‌های قرمز و سبز، رنگ‌آمیزی می‌کنند. سُپ در اندازه‌های کوچک، متوسط و بزرگ تولید می‌شود. قاب و پشت سبب هم از درخت نخل است و برش آن زحمت بیشتری می‌خواهد. نی بافی اما هنر و ظرافت بیشتری دارد و کار خانم‌هاست.»

«سُپ‌بافی» به «پیام ما» می‌گوید: «وقتی نی‌ها برش داده می‌شود به آن خُنگ می‌گویند و سپس با رنگ‌های قرمز و سبز، رنگ‌آمیزی می‌کنند. سُپ در اندازه‌های کوچک، متوسط و بزرگ تولید می‌شود. قاب و پشت سبب هم از درخت نخل است و برش آن زحمت بیشتری می‌خواهد. نی بافی اما هنر و ظرافت بیشتری دارد و کار خانم‌هاست.»

«سُپ‌بافی» به «پیام ما» می‌گوید: «وقتی نی‌ها برش داده می‌شود به آن خُنگ می‌گویند و سپس با رنگ‌های قرمز و سبز، رنگ‌آمیزی می‌کنند. سُپ در اندازه‌های کوچک، متوسط و بزرگ تولید می‌شود. قاب و پشت سبب هم از درخت نخل است و برش آن زحمت بیشتری می‌خواهد. نی بافی اما هنر و ظرافت بیشتری دارد و کار خانم‌هاست.»

«سُپ‌بافی» به «پیام ما» می‌گوید: «وقتی نی‌ها برش داده می‌شود به آن خُنگ می‌گویند و سپس با رنگ‌های قرمز و سبز، رنگ‌آمیزی می‌کنند. سُپ در اندازه‌های کوچک، متوسط و بزرگ تولید می‌شود. قاب و پشت سبب هم از درخت نخل است و برش آن زحمت بیشتری می‌خواهد. نی بافی اما هنر و ظرافت بیشتری دارد و کار خانم‌هاست.»

«سُپ‌بافی» به «پیام ما» می‌گوید: «وقتی نی‌ها برش داده می‌شود به آن خُنگ می‌گویند و سپس با رنگ‌های قرمز و سبز، رنگ‌آمیزی می‌کنند. سُپ در اندازه‌های کوچک، متوسط و بزرگ تولید می‌شود. قاب و پشت سبب هم از درخت نخل است و برش آن زحمت بیشتری می‌خواهد. نی بافی اما هنر و ظرافت بیشتری دارد و کار خانم‌هاست.»

«سُپ‌بافی» به «پیام ما» می‌گوید: «وقتی نی‌ها برش داده می‌شود به آن خُنگ می‌گویند و سپس با رنگ‌های قرمز و سبز، رنگ‌آمیزی می‌کنند. سُپ در اندازه‌های کوچک، متوسط و بزرگ تولید می‌شود. قاب و پشت سبب هم از درخت نخل است و برش آن زحمت بیشتری می‌خواهد. نی بافی اما هنر و ظرافت بیشتری دارد و کار خانم‌هاست.»

«سُپ‌بافی» به «پیام ما» می‌گوید: «وقتی نی‌ها برش داده می‌شود به آن خُنگ می‌گویند و سپس با رنگ‌های قرمز و سبز، رنگ‌آمیزی می‌کنند. سُپ در اندازه‌های کوچک، متوسط و بزرگ تولید می‌شود. قاب و پشت سبب هم از درخت نخل است و برش آن زحمت بیشتری می‌خواهد. نی بافی اما هنر و ظرافت بیشتری دارد و کار خانم‌هاست.»

«سُپ‌بافی» به «پیام ما» می‌گوید: «وقتی نی‌ها برش داده می‌شود به آن خُنگ می‌گویند و سپس با رنگ‌های قرمز و سبز، رنگ‌آمیزی می‌کنند. سُپ در اندازه‌های کوچک، متوسط و بزرگ تولید می‌شود. قاب و پشت سبب هم از درخت نخل است و برش آن زحمت بیشتری می‌خواهد. نی بافی اما هنر و ظرافت بیشتری دارد و کار خانم‌هاست.»

«سُپ‌بافی» به «پیام ما» می‌گوید: «وقتی نی‌ها برش داده می‌شود به آن خُنگ می‌گویند و سپس با رنگ‌های قرمز و سبز، رنگ‌آمیزی می‌کنند. سُپ در اندازه‌های کوچک، متوسط و بزرگ تولید می‌شود. قاب و پشت سبب هم از درخت نخل است و برش آن زحمت بیشتری می‌خواهد. نی بافی اما هنر و ظرافت بیشتری دارد و کار خانم‌هاست.»

«سُپ‌بافی» به «پیام ما» می‌گوید: «وقتی نی‌ها برش داده می‌شود به آن خُنگ می‌گویند و سپس با رنگ‌های قرمز و سبز، رنگ‌آمیزی می‌کنند. سُپ در اندازه‌های کوچک، متوسط و بزرگ تولید می‌شود. قاب و پشت سبب هم از درخت نخل است و برش آن زحمت بیشتری می‌خواهد. نی بافی اما هنر و ظرافت بیشتری دارد و کار خانم‌هاست.»

«سُپ‌بافی» به «پیام ما» می‌گوید: «وقتی نی‌ها برش داده می‌شود به آن خُنگ می‌گویند و سپس با رنگ‌های قرمز و سبز، رنگ‌آمیزی می‌کنند. سُپ در اندازه‌های کوچک، متوسط و بزرگ تولید می‌شود. قاب و پشت سبب هم از درخت نخل است و برش آن زحمت بیشتری می‌خواهد. نی بافی اما هنر و ظرافت بیشتری دارد و کار خانم‌هاست.»

«سُپ‌بافی» به «پیام ما» می‌گوید: «وقتی نی‌ها برش داده می‌شود به آن خُنگ می‌گویند و سپس با رنگ‌های قرمز و سبز، رنگ‌آمیزی می‌کنند. سُپ در اندازه‌های کوچک، متوسط و بزرگ تولید می‌شود. قاب و پشت سبب هم از درخت نخل است و برش آن زحمت بیشتری می‌خواهد. نی بافی اما هنر و ظ



در نشست «روندهای مصرف صنایع خلاق در جامعه ایرانی» مطرح شد

# توجه صنعت اسباب‌بازی به محیط زیست و اقوام



در تالاب

**نگاه و گذر از کنار یک اسباب‌بازی‌فروشی سطح شهر کافی است تا متوجه تنوع اسباب‌بازی‌های موجود برای کودکان و نوجوانان شوید؛ از عروسک انیمیشن‌های معروف گرفته تا بوردگیم‌های مختلف. اسباب‌بازی به‌عنوان یک محصول فرهنگی می‌تواند بر زندگی کودکان و نوجوانان تأثیر عمیقی بگذارد و ابزار رشد ذهنی و جسمی باشد. اما ققدر درباره اهمیت این موضوع آگاهی و این صنعت در ایران در حال طی کردن چه مسیری است؟ آیا به اسباب‌بازی به‌عنوان یک ابزار مهم برای شکل‌گیری شخصیت کودکی توجه شده؟ کودکان با نیازهای خاص در این صنعت چه جایگاهی دارند؟ روز دوشنبه، بیستم آذرماه، سومین نشست از سلسله‌نشست‌های صنایع خلاق و توسعه اجتماعی با عنوان «روندهای مصرف صنایع خلاق در جامعه ایرانی» در خانه اندیشمندان علوم انسانی برگزار و درباره این محورها و چالش‌های این صنعت گفته شد.**

| صدف سرداری |

| روزنامه‌نگار |

«اسباب‌بازی یک رسانه است و فقط یک شیء نیست؛ چراکه تأثیرات گسترده‌ای در دنیا داشته.» این جملات را «آزاده بیات»، طراح و پژوهشگر حوزه بازی و اسباب‌بازی، گفت و در ادامه درباره تاریخچه شکل‌گیری این صنعت توضیح داد: «در تاریخ ایران اسباب‌بازی بیشتر به‌صورت صنایع‌دستی تولید می‌شده؛ زیرا بازی‌ها در مراسم‌های مختلف و روابط اجتماعی ... دخیل بوده‌اند.»

به گفته او، به همین دلیل سازندها نیز سازندهایی نبودند که نقش اجتماعی بزرگی داشته باشند و اغلب «پدرمادارها» بوده‌اند؛ «اما همچنان نمی‌توان یک خط سیر صنعتی برای آن تعریف کرد و این صنعت در دل فرهنگ بومی برآمده است.»

## نیود آمار دقیق، چالش اصلی

دفتر مطالعات فرهنگ و آموزش مرکز پژوهش‌های مجلس به‌تازگی در گزارشی با عنوان «واکاوی چالش‌های صنعت اسباب‌بازی و ارائه راهکارهای تقنینی» آورده است حجم بازار جهانی اسباب‌بازی از ۹۰۳ میلیارد دلار در سال ۲۰۱۷ به

۱۰۷۴ میلیارد دلار در سال ۲۰۲۲ رسیده که نشان‌دهنده نرخ رشد مرکب سالانه ۳.۵ درصدی طی بازه زمانی یادشده است. اما در سطح داخلی، متأسفانه آمار و اطلاعات شفاف و جامعی از وضعیت بازار اسباب‌بازی در دسترس نیست و بررسی آمارهای اندک حاصل از تخمین‌های صورت‌گرفته، مغایرت‌ها و کمبودهای اطلاعاتی پشمارای را نمایان می‌کند.

در بخش دیگری از این گزارش درباره «کاستی‌های جدی در نظام آماري و مدیریت دانش» گفته شده که یکی از لوازم سیاست‌گذاری کارآمد و طراحی نقشه راه برای ارتقای صنعت اسباب‌بازی، در دست داشتن اطلاعات توصیفی و تحلیلی از وضعیت کنونی و روندهای پی‌آیند است. از سوی دیگر، گردش اطلاعات در حوزه اسباب‌بازی اغلب به‌طور محفلی و توأم با برداشت‌های شخصی و تجارب فردی است. «نیود مراجع داده و اطلاعات»، «حجم اندک پژوهش‌های انجام‌شده»، «ضعف اطلاع‌رسانی» و «کمبود بسترها و رویدادهای هم‌اندیشی»، از مهمترین

دلایل شکل‌گیری این مشکل محسوب می‌شوند. «محمدحسین نخچی»، دبیر کارگروه اسباب‌بازی ستاد توسعه فناوری‌های فرهنگی نرم، هم به این موضوع به‌عنوان یکی از چالش‌ها اشاره کرد و گفت: «به‌دلیل فقدان آمارها و تحلیل اشتباه از آمارها و اطلاعات، حجم بازار اسباب‌بازی در ایران را حدود یک میلیارد و صد میلیون دلار تخمین زده‌اند. بنابراین، مبتنی بر آن، سازمان مبارزه با قاچاق می‌گوید واردات به اضافه و تولید نهایی آنچه که مصرف می‌شود، قاچاق است. برای همین است که عدد قاچاق عدد بزرگی عنوان می‌شود، درحالی‌که درباره منبع این اطلاعات هم آمار دقیقی وجود ندارد.»

حجم تولید چطور تخمین زده می‌شود؟ این فعال حوزه اسباب‌بازی در این باره توضیح داد: «درباره این موضوع هم آمار دقیقی در دست نیست و تولیدکنندگان به‌دلیل بحث‌های مالیاتی، تولید واقعی خود را اعلام نمی‌کنند. اما می‌بینیم که در سایت انجمن اسباب‌بازی آمریکا، آمارهای بسیار

اسباب‌بازی ذیل اتحادیه‌های نامناسب و پراکنده‌ای مانند خرازی، پلاستیک و نایلون و چوب قرار گرفته و دیگر بازیگران این عرصه نیز از لحاظ صنفی جایگاه مشخصی ندارند. از سوی دیگر نبود هویت سازمان‌یافته و همکاری مناسب در میان فعالان عرصه اسباب‌بازی از جمله عوامل اثرگذار است.»

## رویکرد صنعت اسباب‌بازی دنیا نسبت به کودکان با نیازهای خاص

بعضی از افراد گروه‌های خاص مانند نابینایان و کم‌توان‌های جسمی در ایران اسباب‌بازی مورد استفاده‌شان را پیدا نمی‌کنند. رویکرد صنعت اسباب‌بازی دنیا نسبت به این دسته کودکان چگونه است و آیا در ایران به این موضوع توجه شده؟ بیات درباره نیاز کودکان به اسباب‌بازی گفت: «در دوران کنونی کودکان مادر حال آسیب دیدن هستند. خود دوران کرونا از لحاظ سواد بصری و دست‌ورزی به کودکان آسیب زد. بعد از دوران کرونا، باز یک تاریکی را تجربه کردیم. الان رسالت ما نگاه به نیازهای کودک امروز است.» او درباره نیاز کودکان با نیازهای خاص هم گفت: «در دنیا، نگاه‌ها نسبت به کودکان دارای نیازهای ویژه متفاوت شده است که به آنها برچسب زده نشود و از کودکان عادی آنها را متمایز نکنیم. بسیاری از اسباب‌بازی‌های استاندارد هر دو قشر را پوشش می‌دهند. یعنی این جداسازی نباید در محصولات انجام شود که بتوانیم به پذیرش یکدیگر برسیم. حتی الان همین کودکان را به‌جای مدارس خاص، وارد مدارس عادی می‌کنند که این خودش برای کودک عادی رشد به‌همراه دارد؛ اینکه چطور به کودکی با نیازهای متفاوت کمک کند و او را بپذیرد.»

به گفته این پژوهشگر، در ایران حتی نمی‌توان مثال زد که اسباب‌بازی‌ای برای این کودکان تولید شده باشد و در حد پژوهش بوده است، اما هیچ‌گاه به جریان زنده بازار پایشان باز نشده است.

## الگوهای مصرف جامعه ایرانی

گرایش و الگوهای مصرف در ایران موضوع دیگری بود که به آن پرداخته شد. «امیر بهادری‌فرد»، عضو هیئت‌مدیره انجمن تولیدکنندگان اسباب‌بازی به تأثیرگذارترین شاخص در این‌باره، یعنی «قدرت خرید» اشاره کرد: «درواقع، اکنون مصرف اسباب‌بازی نسبت به سال‌های قبل کمتر شده و مهمترین دلیل آن افزایش قیمت آن است. اما باید در نظر بگیریم که گرایش جامعه ما به‌سمت اسباب‌بازی‌های ارزان‌قیمت‌ها اما باکیفیت است.» او در ادامه درباره نوع کالای خریداری‌شده از سوی خانواده‌ها به یک پژوهش شفاهی اشاره کرد که در گفتار خانواده‌ها «بازی‌های فکری» را ترجیح می‌دادند، اما در عمل چیزی که می‌خریدند اسباب‌بازی‌های مثل توپ، ماشین و ... بوده.

به گفته او، در حال حاضر در دنیا بیشتر به اسباب‌بازی‌های آموزشی و اسباب‌بازی‌های همسو با تکنولوژی توجه می‌شود؛ «دغدغه مطرح دیگر در دنیا این است که دولت‌ها و سازمان‌های مردم‌نهاد میل‌اند این صنعت به‌سمت سازگاری با محیط زیست پیش برود. کم‌کم دنیا دارد به این سمت پیش می‌رود که به اسباب‌بازی‌هایی که روی اقوام خاص کار می‌کنند، توجه کند. به‌نظر من با توجه به فرهنگ غنی ایرانی، بزودی نمونه‌هایی خواهیم دید که شرکت‌های بزرگ به این موضوع رو می‌آورند.»



خبر

## مصرف‌گازوئیل

### باکیفیت پایین‌تر از یورو ۴

#### در برخی نیروگاه‌ها

معاون اداره‌کل محیط زیست استان تهران گفت: باوجود اینکه در اغلب روزهایی که نیروگاه‌ها به‌دلیل ناترازی در مصرف‌گاز طبیعی کشور، ناچار به استفاده از سوخت دوم می‌شوند، گازوئیل دارای استاندارد یورو ۴ در اختیار نیروگاه‌های استان تهران قرار می‌گیرد، اما به‌دلیل مصرف بالای گازوئیل در سطح کشور، در بعضی روزها گازوئیل با کیفیت پایین‌تر از یورو ۴ در برخی نیروگاه‌های استان مصرف می‌شود.

به گزارش ایلنا، «زهره عبدتی»، معاون محیط‌زیست انسانی اداره‌کل حفاظت محیط‌زیست استان تهران، درباره کیفیت بنزین و گازوئیل توزیعی در سطح شهر تهران و شهرها و استان‌های همجوار آن توضیح داد: براساس پایش‌های مستمر و نمونه‌برداری‌های دوره‌ای کارشناسان اداره‌کل حفاظت محیط زیست استان تهران، می‌توان گفت بنزین و گازوئیلی که در جایگاه‌های سوخت شهر تهران و دیگر شهرستان‌های استان توزیع می‌شود، عمدتاً از استاندارد یورو ۴ برخوردار است، ولی مشکل مهم این است که بسیاری از خودروهای سنگین، از جایگاه‌های استان‌هایی غیر از تهران سوخت‌گیری می‌کنند، اما وارد استان یا شهر تهران می‌شوند و آلودگی ناشی از آنها بر تشدید آلودگی هوای پایتخت و دیگر شهرهای استان تأثیر می‌گذارد. او افزود: متأسفانه در برخی جایگاه‌های سوخت استان‌های همجوار تهران و دیگر نقاط کشور، بنزین یا گازوئیل یورو ۴ توزیع نمی‌شود و عرضه سوخت باکیفیت در سطح کشور با اولویت‌کاهش انجام می‌شود و در شهرهای کوچک‌تر بعضاً شاهد عرضه بنزین یا گازوئیل با کیفیت پایین‌تر هستیم که میزان گوگرد یا دیگر آلاینده‌های آنها از حد استاندارد بالاتر است. البته خوشبختانه هم در پایتخت و هم سایر شهرهای استان تهران، تقریباً در همه جایگاه‌ها به‌صورت مستمر سوخت یورو ۴ توزیع می‌شود.

عبدتی همچنین به مصرف گازوئیل به‌عنوان سوخت دوم در نیروگاه‌های استان تهران و برخی نیروگاه‌های دیگر کشور در بعضی روزها اشاره کرد و گفت: سوخت اصلی مورد مصرف نیروگاه‌ها و واحدهای صنعتی گاز طبیعی است، اما در فصل سرد سال به‌دلیل ناترازی در مصرف گاز طبیعی کشور و در اولویت بودن تأمین انرژی واحدهای مسکونی و تجاری، در برخی روزها گاز طبیعی نیروگاه‌ها و واحدهای صنعتی قطع می‌شود. در این میان ممکن است برخی واحدهای صنعتی بتوانند فعالیت خود را برای چند روز متوقف کنند، اما با توجه به نقش نیروگاه‌ها در تأمین برق موردنیاز شهرها و روستاها، امکان توقف فعالیت نیروگاه‌ها وجود ندارد و به همین دلیل، در بعضی روزها برخی نیروگاه‌ها ناگزیر می‌شوند که از سوخت دوم استفاده کنند.

عبدتی به ماده ۱۳ قانون هوای پاک اشاره کرد و گفت: در این ماده قانونی آمده است که تمام مراکز صنعتی، معدنی، تولیدی، خدماتی، عمومی و کارگاهی اعم از دولتی و غیردولتی موظف هستند که از سوخت استاندارد مصوب استفاده کنند. البته طبق این ماده قانونی، در صورت عدم وجود سوخت مناسب در کشور، این مراکز مکلف هستند که بهترین‌تیب ممکن تدابیری را اتخاذ می‌شود، در سطح حدود مجاز تعیین‌شده درباره آلاینده‌های هوا توسط سازمان حفاظت محیط زیست باشد.

معاون محیط‌زیست انسانی اداره‌کل حفاظت محیط زیست استان تهران اضافه کرد: براساس ماده ۱۳ قانون هوای پاک می‌توان گفت درست است که در کشور با کمبود گاز طبیعی مواجه هستیم و واحدهای صنعتی یا نیروگاهی می‌توانند در برخی روزها از سوخت دوم یا همان سوخت مایع استفاده کنند، ولی بازم این مسئله مجوزی برای تولید آلودگی بیش از حدود مجاز توسط این واحدها نمی‌شود. به عبارت دیگر، صنایع و نیروگاه‌ها طبق قانون موظف هستند که با استفاده از فیلترهای مناسب یا اتخاذ دیگر تمهیدات لازم، خروجی‌های خود را به‌نحوی کنترل کنند که حتی در زمان استفاده از سوخت دوم، آلاینده‌های خروجی از این واحدها صرفاً در سطح حدود مجاز تعیین‌شده باشد.

عبدتی با بیان اینکه دودکش‌های نیروگاه‌های واقع در سطح استان تهران مجهز به سیستم‌های پایش آنلاین هستند، عنوان کرد: خروجی دودکش‌های نیروگاه‌های موجود در سطح استان تهران به‌صورت آنلاین توسط اداره‌کل حفاظت محیط زیست استان رصد می‌شود و اگر موارد مغایر با استانداردها در این خروجی‌ها مشاهده کنیم، بلافاصله به نیروگاه‌ها اخطار می‌دهیم و مسئله را پیگیری می‌کنیم تا مشکلات احتمالی به‌سرعت برطرف شود و مجدداً خروجی دودکش نیروگاه‌ها به سطح مجاز بازگردد.

این مقام مسئول در اداره‌کل حفاظت محیط زیست استان تهران تأکید کرد: نیروگاه‌ها حتی اگر دائماً فقط گاز طبیعی مصرف کنند نیز بعضاً ممکن است حدود آلودگی آنها از سطح مجاز فراتر برود، ولی مسئله مهم این است که خروجی دودکش نیروگاه‌ها به‌صورت آنلاین رصد می‌شود و جلوگیری از انتشار آلودگی بیش از حد مجاز در نیروگاه‌های استان تهران به‌صورت جدی در دستورکار اداره‌کل حفاظت محیط زیست استان قرار دارد.



## «آزاده بیات»، طراح و پژوهشگر حوزه اسباب‌بازی:

در دنیا، نگاه‌ها نسبت به کودکان دارای نیازهای ویژه متفاوت شده است که به آنها برچسب زده نشود و از کودکان عادی آنها را متمایز نکنیم. بسیاری از اسباب‌بازی‌های استاندارد هم هر دو قشر کودکان عادی و دارای نیازهای خاص را پوشش می‌دهند

پوشش می‌دهند

ساخت بشر مانند استخرهای ماهی، شالیزارها، مزارع و نمکدان‌ها است. کنواسیون تالاب‌ها یک معاهده بین‌دولتی است که چارچوبی را برای حفاظت و استفاده هوشمندانه از تالاب‌ها و منابع آنها فراهم می‌کند. این کنواسیون در اسفند ۱۳۴۹ (فوریه ۱۹۷۱) در شهر راسر ایران به تصویب رسید و در سال ۱۹۷۵ لازم‌الاجرا شد. از آن زمان تاکنون، تقریباً ۹۰ درصد کشورهای عضو سازمان ملل متحد، از تمام مناطق جغرافیایی جهان، به «راسر» پیوسته‌اند.

در ایران ۱۴۱ تالاب با ارزش اکولوژیکی با وسعت بیش از سه میلیون هکتار شناسایی شده است که از این تعداد ۲۵ تالاب به‌عنوان تالاب بااهمیت بین‌المللی (ثبت‌شده در کنواسیون راسر) با مساحت بیش از ۱.۴ میلیون هکتار و چهار سایت



وقتی مساحت و کیفیت تالاب روبه‌کاهش است، خدمات اکوسیستمی‌ای که تالاب‌ها به مردم ارائه می‌دهند، به خطر می‌افتد. مدیریت تالاب‌ها یک چالش جهانی است و کنواسیون در حال حاضر ۱۷۲ کشور را به‌عنوان طرف متعاقد به حساب می‌آورد که ارزش داشتن یک معاهده بین‌المللی اختصاص‌داده‌شده به یک اکوسیستم را به رسمیت می‌شناسد. کنواسیون راسر در تعریف، از گستره‌ای از مفاهیم ذیل «تالاب» استفاده می‌کند که شامل تمام این موارد است: دریاچه‌ها و رودخانه‌ها، سفره‌های زیرزمینی، باتلاق‌ها و باتلاق‌ها، علفزارهای مرطوب، زمین‌های زغال‌سنگ نارس، واحدها، مصب‌ها، دلتاها، جزر و مد، جنگل‌های حرا، و سایر مناطق ساحلی، صخره‌های مرجانی، و همه مکان‌های

ترتیب ادامه یابد، به‌تدریج و در دهه آینده تالاب انزلی به‌طور کامل از بین خواهد رفت. این دخالت انسانی است که تالاب انزلی را به چنین وضعی در آورده است. تالاب‌ها با کنترل آب‌های زیرزمینی، سازگاری با تغییر اقلیم، معیشت جوامع محلی از طریق ماهیگیری، چرای دام و کشاورزی، تصفیه طبیعی آب، تصفیه و جذب آلاینده‌ها و گردشگری طبیعت، نقش مهمی در پایدار، حفاظت از تالاب ضروری است. حفاظت و استفاده پایدار به‌شوی‌ها متعادل و به‌فویت باید اعمال شود. این رویکرد چارچوب اولیه برای اقدام تحت کنواسیون تنوع زیستی است. رویکرد بومی مردم و نوع بهره‌برداری آنها از منابع طبیعی، نشانگر نقش مهم اهالی در مرکز تصمیم‌گیری محیط زیستی برای منطقه است. با مشارکت مردم می‌توان برای یافتن تعادل مناسب بین حفاظت و بهره‌برداری از تنوع زیستی چاره‌اندیشی کرد. بی‌توجهی به وضعیت تالاب‌ها در فرآیند توسعه، این اکوسیستم‌های ارزشمند را در بسیاری از نقاط جهان با چالش‌های جدی مواجه کرده است. تالاب‌ها برای مزایای بی‌شماری یا «خدمات اکوسیستمی» که به بشریت ارائه می‌دهند، از تأمین آب شیرین، مواد غذایی و مصالح ساختمانی، و تنوع زیستی گرفته تا کنترل سیل، تغذیه آب‌های زیرزمینی و کاهش تغییرات آب‌وهوایی ضروری هستند.

## لزوم چاره‌اندیشی برای تالاب انزلی

امهدی زارع |

| رئیس شاخه زمین‌شناسی فرهنگستان علوم |

تالاب انزلی با مساحتی بیش از ۱۹ هزار هکتار در نزدیکی بندر انزلی و در مجاورت دریای کاسپین واقع است. این تالاب در ۳۰ خرداد ۱۳۵۴ به‌عنوان سایت راسر معرفی شد و از رودخانه‌های متعدد تغذیه می‌شود و با سیستم تپه‌ای از دریای کاسپین جدا می‌شود. این تالاب محل پوشش گیاهی غوطه‌ور و شناور و همچنین بسترهای نی گسترده است. از نظر پرورش، مرحله‌بندی و زمستان‌گذرانی پرندگان آبی اهمیت بین‌المللی دارد. تالاب انزلی به‌دلیل ورود فاضلاب‌های خانگی و کشاورزی از پنج شهر اطراف دچار رسوب و لجن انباشته عظیمی شده که به کاهش عمق ظرفیت تالاب و تهدید تنوع زیستی منجر شده است. تالاب انزلی با افت مداوم ژرفا مواجه است که قبلاً ۱۱ متر بوده و در سال‌های اخیر به یک متر یا کمتر، رسیده است.

طبق گزارش دانشگاه تهران در سال ۱۳۹۶ میزان رسوب انباشته‌شده در تالاب انزلی معمولاً یک تا هفت میلی‌متر در سال است. اگر میانگین میزان رسوب‌دهی سه میلی‌متر باشد، باید هر ۳۰ سال یک متر از ژرفای تالاب کاسته شود، درحالی‌که عمق تالاب در ۳۰ سال گذشته سه متر کاهش یافته است. این وضع اگر به همین













پیام ما دیروز

عکس نوشت



عکس: پرنیان احمدی - مهر

طبیعت بسته خزر آن را زیستگاه جانوران و گیاهان منحصربه‌فرد کرده، اما درعین حال موجب شده است در مقابل آلودگی‌های کشاورزی و صنعتی و نفتی بسیار آسیب‌پذیر باشد. خوفناک است زباله‌هایی که زیبایی و سلامت سواحل دریای خزر را تهدید و لذت از آن را از مردم دریغ می‌کند، به‌قدری ساحل دریای خزر پوشیده از زباله‌ها شده که انگار ناپودی اکوسیستم این دریاچه بزرگ از دغدغه‌های مردم و گردشگران نیست.

تئاتر

**ادامه اجرای «انسان/اسب»**  
**پنجاه/پنجاه» تا ابتدای زمستان**

نمایش «انسان/اسب، پنجاه/پنجاه» به کارگردانی «مرتمنی اسماعیل‌کاشی» که پس از ۱۷۵ اجرا و تمدید شدن برای سومین بار روزهای پایانی اجرا را سپری می‌کند، قرار است تا اول دی‌ماه روی صحنه بماند. به گزارش ایران‌تئاتر، این نمایش که از مرداد روی صحنه است، تا کنون بیش از ۳۰ هزار نفر مخاطب داشته و در روزهای پایانی هفته نیز دو اجرای شده است. «انسان/اسب، پنجاه/پنجاه» که به‌صورت مشترک توسط هاله مشتاقی‌نیا و مرتمنی اسماعیل‌کاشی با نگاهی به نمایشنامه «زاک و زیک» نوشته برتولت برشت با ترجمه کمال‌الدین شیعی نوشته شده است، اثر منتخب بیستمین جشن سالانه انجمن منتقدان و پژوهشگران تئاتر بوده است.

معماری

**میزبانی خانه هنرمندان**  
**از هفته معماری اسپانیا**

ششمین هفته معماری اسپانیا از پنجشنبه ۲۳ آذر در خانه هنرمندان ایران در سالن استاد جلیل شهناز برگزار می‌شود. به گزارش «پیام ما» و به نقل از روابط عمومی خانه هنرمندان ایران، در هفته معماری اسپانیا، ۴۶ عکس از آثار و معمار برجسته اسپانیایی که پروژه‌های متعددی در نقاط مختلف دنیا اجرا کرده‌اند، در گالری تابستان به نمایش گذاشته می‌شود. سانتیاگو پوراس، اوربول پونس و فرهاد آزرعی، سخنرانان افتتاحیه ششمین هفته معماری اسپانیا هستند. همچنین، آنخل لوسادا فرناندس، سفیر اسپانیا مهمان ویژه افتتاحیه این برنامه خواهد بود. خانه هنرمندان ایران شنبه و یکشنبه (۲۵ و ۲۶ آذر) تعطیل است و علاقه‌مندان می‌توانند برای بازدید از نمایشگاه آثار ششمین هفته معماری اسپانیا، تا ۳۰ آذر ۱۴۰۲ به گالری تابستان این مجموعه مراجعه کنند.



حاشیه

فرصت‌یابی بعد از توقیف

خبرهایی مبنی بر «دستگیری» این فرد و «پلمب چند مغازه» در بازار رشت منتشر شد، اما روز دوشنبه، بیستم آذرماه، مرکز اطلاع‌رسانی پلیس آن را تکذیب کرد. با ادامه واکنش‌ها، صفحه اینستاگرام او سه روز پیش برگردانده شد. حالا پس از گذشت همه این محزون محلی خود در بازار بزرگ شهر رشت شهرت پیدا کرد. اما به فاصله چند روز بعد از انتشار ویدئویی از او، صفحه‌اش در اینستاگرام به‌دلیل «تولید محتوای مجرمانه» مسدود و تمامی پست‌های او حذف شد. پس از این اتفاق نیز



تجسمی

«اشراق پروانه‌ها» در گالری آریانا

نمایشگاه نقاشی‌های «پروانه شکر» با عنوان «اشراق پروانه‌ها» تا ۲۴ آذرماه در گالری «آریانا» برپا است. به گزارش «پیام ما» و به نقل از روابط عمومی این رویداد هنری، «شکر» در این رویداد هنری ۱۷ نقاشی، ویدئوآرت و اینستالیشن را به نمایش گذاشته است. او که در نقاشی‌های ساحت‌های وسیعی از تعابیر متافیزیکی عارفانه و شاعرانه را توصیف کرده است، تازه‌ترین مجموعه آثارش را با محوریت پروانه‌ها به نمایش گذاشته است؛ آثاری که بر همان بنیان اندیشگی اما لحظه‌های تصویری متفاوتی دارد. این هنرمند متولد سال ۱۳۶۱ است و نقاشی را از سال ۱۳۸۰ به‌طور حرفه‌ای شروع کرده.

تجسمی

می‌شود که سراسر آرامش است و دیدار یار.

نمایشگاه «اشراق پروانه‌ها» تا ۲۴ آذرماه در گالری «آریانا» واقع در تهران، خیابان الهیه، انتهای خیابان مریم شرقی، ابتدای فرشته پلاک ۹ میزبان علاقه‌مندان است.



**نوبت اول**

**فراخوان ارزیابی کیفی**

اداره کل راه و شهرسازی جنوب استان کرمان در نظر دارد ارزیابی کیفی پروژه به شرح ذیل را از طریق سامانه تدارکات الکترونیکی دولت برگزار نماید. کلیه مراحل برگزاری ارزیابی کیفی از دریافت اسناد تا ارائه پیشنهاد مناقصه گران و بازگشایی پاکت ها از طریق درگاه سامانه تدارکات الکترونیکی دولت (ستاد) به آدرس [www.setadiran.ir](http://www.setadiran.ir) انجام خواهد شد و لازم است مناقصه گران در صورت عدم عضویت قبلی، مراحل ثبت نام در سایت مذکور و دریافت گواهی اضمای الکترونیکی را جهت شرکت در مناقصه محقق سازند.

| شماره     | عنوان                                                                                                                                                                                                                                                                                                                                                                                  | تضمین (هلال) | قیمت هر متر مربع (ریال)                                                                                                                                                                                                                                                                                                                                      | مبانی برآورد                                                                                                                                                                                    |
|-----------|----------------------------------------------------------------------------------------------------------------------------------------------------------------------------------------------------------------------------------------------------------------------------------------------------------------------------------------------------------------------------------------|--------------|--------------------------------------------------------------------------------------------------------------------------------------------------------------------------------------------------------------------------------------------------------------------------------------------------------------------------------------------------------------|-------------------------------------------------------------------------------------------------------------------------------------------------------------------------------------------------|
| ۱۰۸/۲۱۳/ج | ارزیابی کیفی احداث پروژه‌های مربوط به طرح‌های حمایتی مسکن (نهیضت و اقدام ملی مسکن جهت احداث واحدهای مسکونی ۴ و ۵ طبقه روی پیلوت و حداکثر ۲ واحد در هر طبقه (هر متر مربع ۸۱۵۰۰۰۰۰ ریال) مطابق با نامه ارسالی توسط معاون مسکن و ساختمان وزارت راه و شهرسازی منضم به نامه شماره ۱۳۳۵۴۴۰۰ مورخ ۱۴۰۲/۰۷/۲۶ و با استناد به ابلاغ بند ۹ مصوبه جلسه شورای مسکن استان کرمان به تاریخ ۱۴۰۲/۰۴/۱۸ | -            | قیمت ساخت واحدهای طرح‌های حمایتی اقدام و نهیضت ملی مسکن جهت احداث واحدهای مسکونی ۴ و ۵ طبقه روی پیلوت و حداکثر ۲ واحد در هر طبقه (هر متر مربع ۸۱۵۰۰۰۰۰ ریال) مطابق با نامه ارسالی توسط معاون مسکن و ساختمان وزارت راه و شهرسازی منضم به نامه شماره ۱۳۳۵۴۴۰۰ مورخ ۱۴۰۲/۰۷/۲۶ و با استناد به ابلاغ بند ۹ مصوبه جلسه شورای مسکن استان کرمان به تاریخ ۱۴۰۲/۰۴/۱۸ | مطابق با نامه ارسالی توسط معاون مسکن و ساختمان وزارت راه و شهرسازی منضم به نامه شماره ۱۳۳۵۴۴۰۰ مورخ ۱۴۰۲/۰۷/۲۶ و با استناد به ابلاغ بند ۹ مصوبه جلسه شورای مسکن استان کرمان به تاریخ ۱۴۰۲/۰۴/۱۸ |

- مهلت زمانی دریافت اسناد فراخوان ارزیابی کیفی از سایت عمومی: ساعت ۸ روز ۱۴۰۲/۰۷/۲۶ تا تاریخ ۱۴۰۲/۰۷/۲۶  
 - مهلت زمانی ارائه پیشنهاد فراخوان ارزیابی کیفی: تا ساعت ۸ روز پنجشنبه تاریخ ۱۴۰۲/۰۷/۲۶  
 - زمان بازگشایی پاکت های فراخوان ارزیابی کیفی: ساعت ۸:۱۵ روز پنجشنبه تاریخ ۱۴۰۲/۰۷/۲۶  
 - اطلاعات تماس دستگاه گزار جهت دریافت اطلاعات بیشتر در خصوص اسناد مناقصه و ارائه پاکت های الف: آدرس: جیرفت- حذفاصل سیلو و پلیس راه، بلوار ورودی شهرک صنعتی شماره ۲ تلفن: ۰۳۴-۴۳۳۱۰۳۴ و سایت [www.jkerman.mrud.ir](http://www.jkerman.mrud.ir) و پایگاه ملی اطلاع رسانی مناقصات کشور (<http://lets.mporg.ir>)  
 - اطلاعات تماس سامانه جهت انجام مراحل عضویت در سامانه: مرکز تماس ۰۲۱-۴۱۹۳۴۰۰۰ و دفتر ثبت نام ۸۸۹۶۹۷۳۷ و ۸۵۱۹۲۷۴۸  
 تاریخ انتشار نوبت اول: ۱۴۰۲/۰۹/۲۳ - تاریخ انتشار نوبت دوم: ۱۴۰۲/۰۹/۲۵

شماره آگهی: ۱۶۴۰۵۴

**قصه**

**زبان باز**

واسته به عادت‌ها و سنت‌هایی است که سبایه آسمانی بر سرشان افتاده و در نظر مردمان تقدس یافته‌اند. در نتیجه، صورت‌های کنونی نهادها و سنت‌ها، از جمله زبان، همچون با یک صورت ازلی انگاشته می‌شود که سرپیچی از آن سبب سرزنش یا یکفر اجتماعی می‌شود. با این‌همه، به‌خلاف این گمان، عادت‌های زبانی، همچون همه عادت‌های دیگر، ثابت و همیشگی نیستند و با گذر زمان دگرگونی می‌پذیرند. به‌عبارت دیگر، اهل زبان دگرگونی‌ها را آرام‌آرام بپذیرا می‌شوند و عادت‌های تازه پیدا می‌کنند. به همین دلیل، زبان‌های طبیعی، همچون هر چیز طبیعی، از آن‌جاکه در بستر زمان در حرکت‌اند، تاریخ دارند و تاریخشان گواه دگرگونی‌های بنیادی در ساختار آوایی، واژگانی، و دستوری و معنایی‌شان در درازنای زمان است. این چنین است که در گذر زمان از دل هر زبان گویش‌ها و زبان‌های دیگر پدید می‌آیند و خانواده‌های زبانی شکل می‌گیرند.

سه چیز از دنیای شما برای من دوست‌داشتنی است: تلاوت قرآن، نگاه به صورت رسول خدا (ص) و کمک به نیازمندان در راه خدا

(حضرت فاطمه زهرا - سلام‌الله‌علیها -)

ایام فاطمیه و سالروز شهادت اسوه ایمان و مهربانی، حضرت صدیقه کبری، فاطمه زهرا (س) را تسلیت می‌گوییم